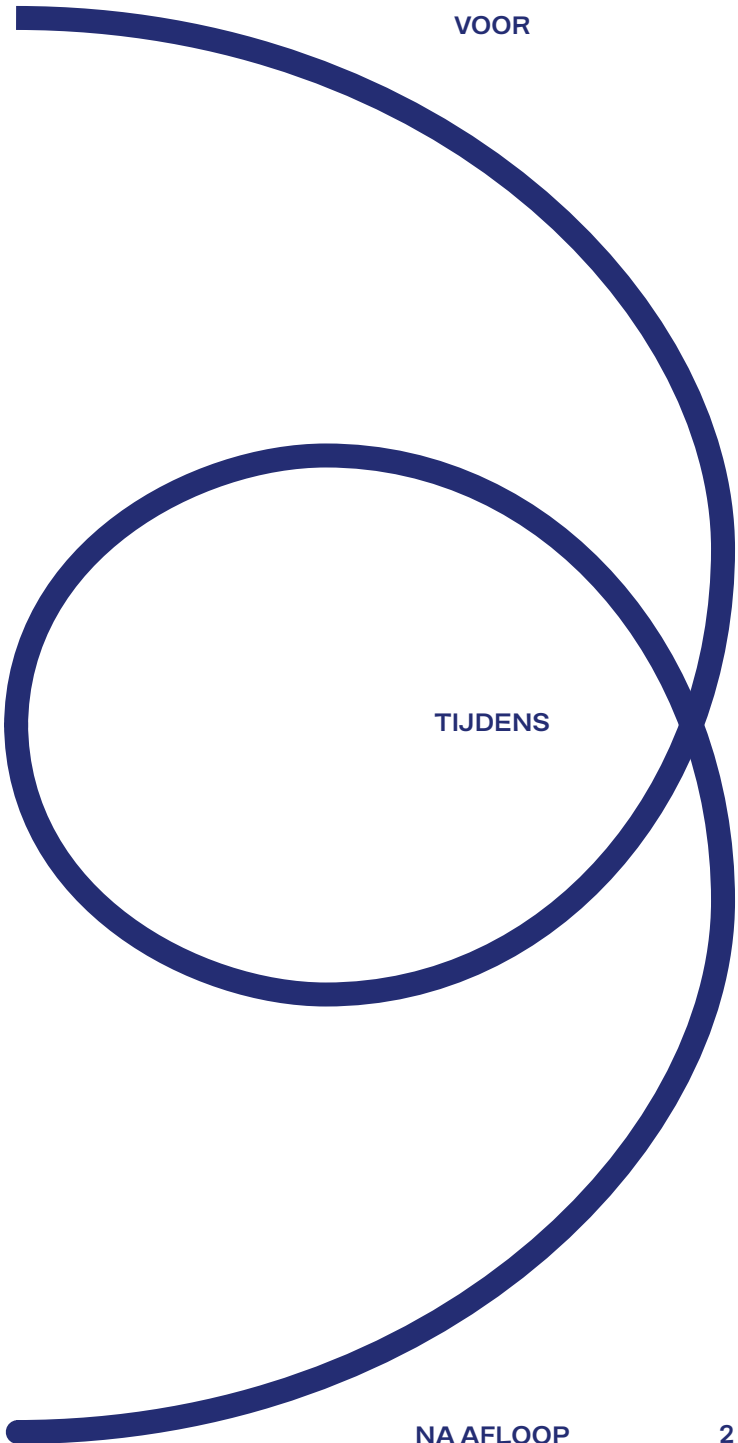
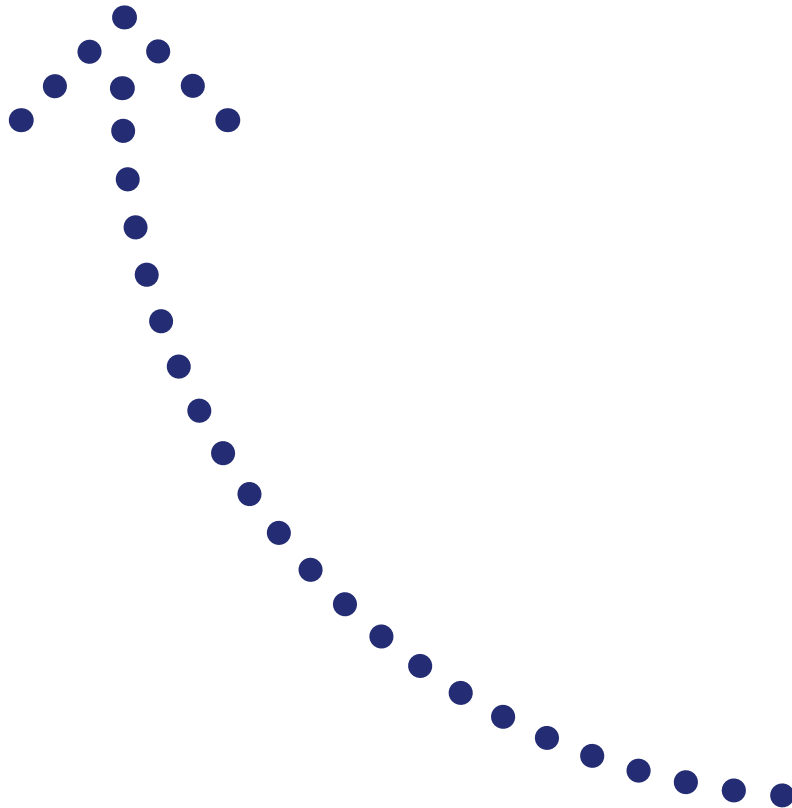


# Evenementen als leercycli

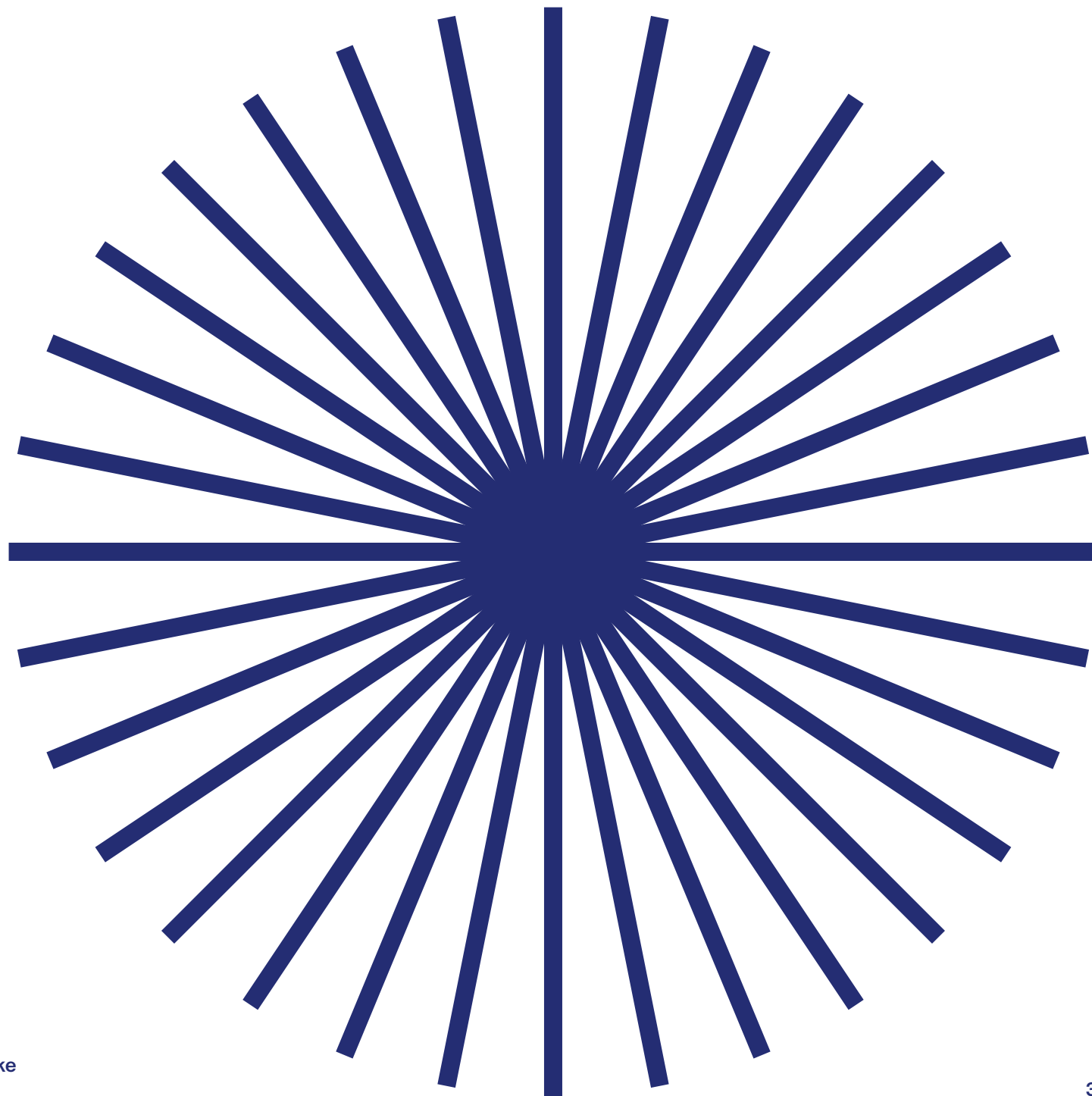
Reflecteren en lessen doorgeven

Embassy of Inclusive Society:  
Toegankelijkheid als Creatieve Energie  
(Dutch Design Week 2024)

voor  
tijdens  
na afloop



fysiek  
auditief  
visueel  
cognitief  
meerdere  
algemeen



Deze structuur gaat uit van zintuiglijke en lichamelijke behoeften en is niet ingedeeld in doelgroepen.

Locatie

Uitnodiging

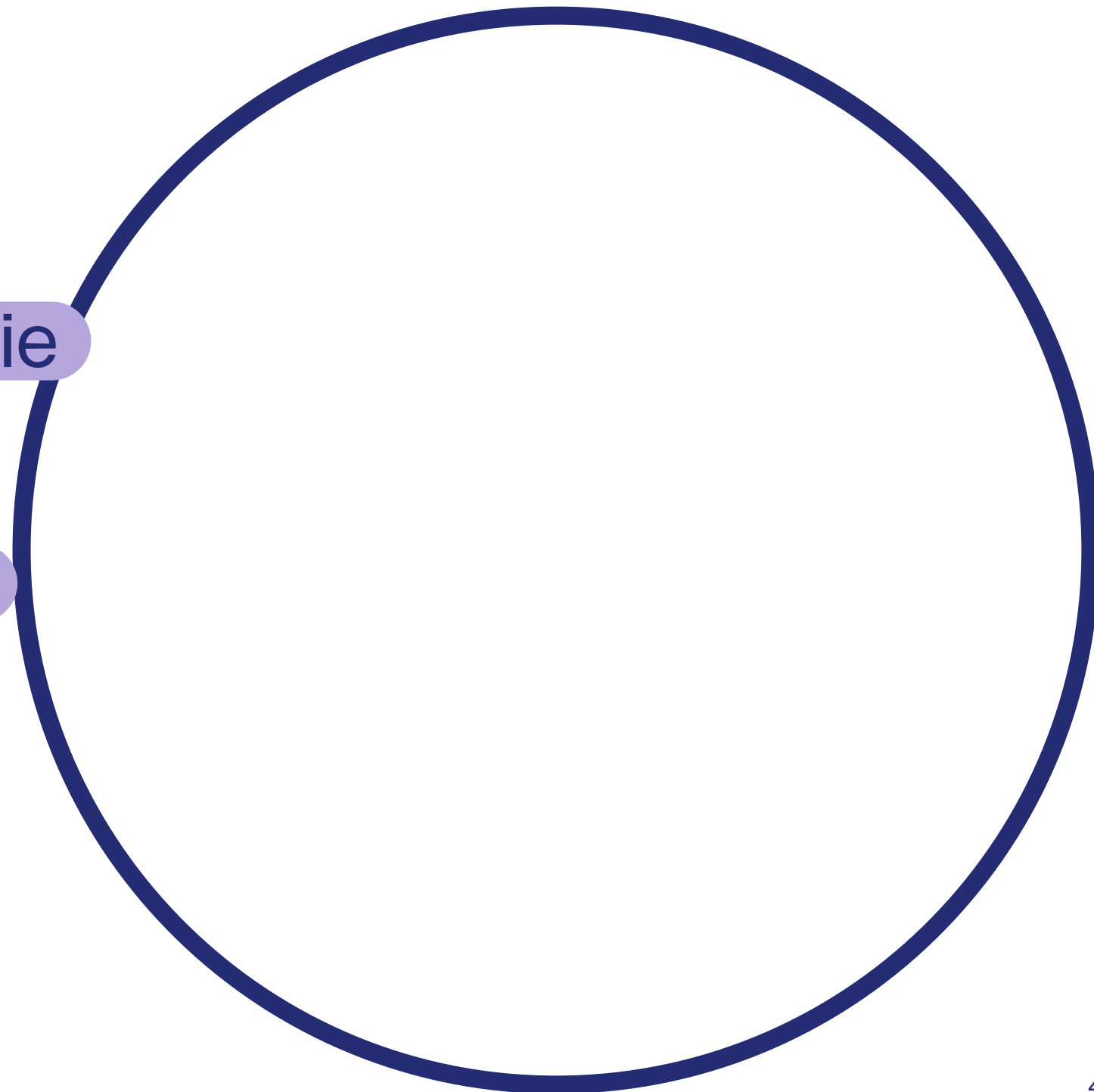
Communicatie

Programma

Sprekers

Presentaties

Gastvrijheid





aanvullend

naar behoefte

essentieel

# Embassy of Inclusive Society

## Embassy of Inclusive Society

Evenement als leercyclus

Hoe lees je dit document?

### Voor

Hulpmiddel voor toegankelijke evenementen

Het programma

Communicatie richting deelnemers

Communicatie richting sprekers en toegankelijke presentaties

Dilemma's en keuzes maken

Ruimte voor experiment

### Tijdens

Sfeer

Gastvrijheid

Omgaan met onverwachte uitdagingen

Aanleren van nieuwe gewoontes

Betekenisvolle interactie

### Na afloop

Het belang van evalueren

Het ophalen van deelnemersfeedback

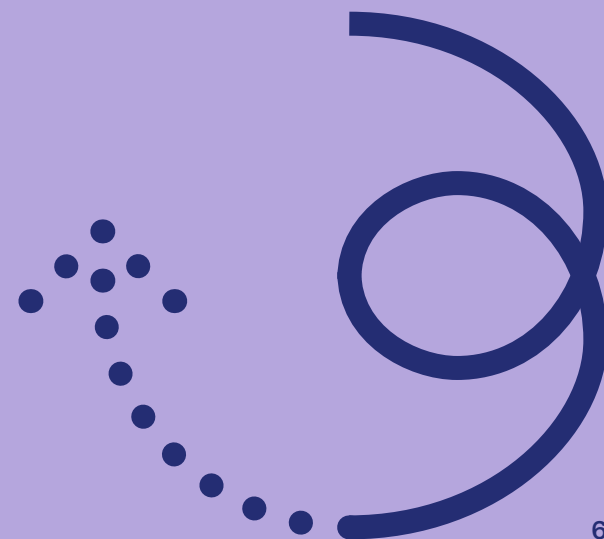
Elementen die goed werkten

Wat (ont)leren we?

Leren en ontleren: de invloedscirkel

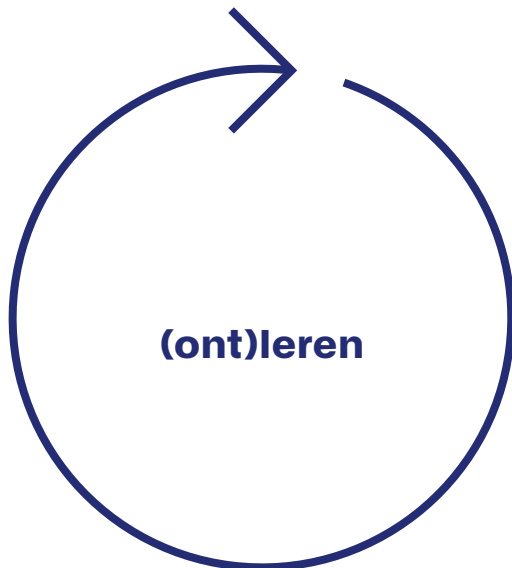
### Bijlage

### Colofon

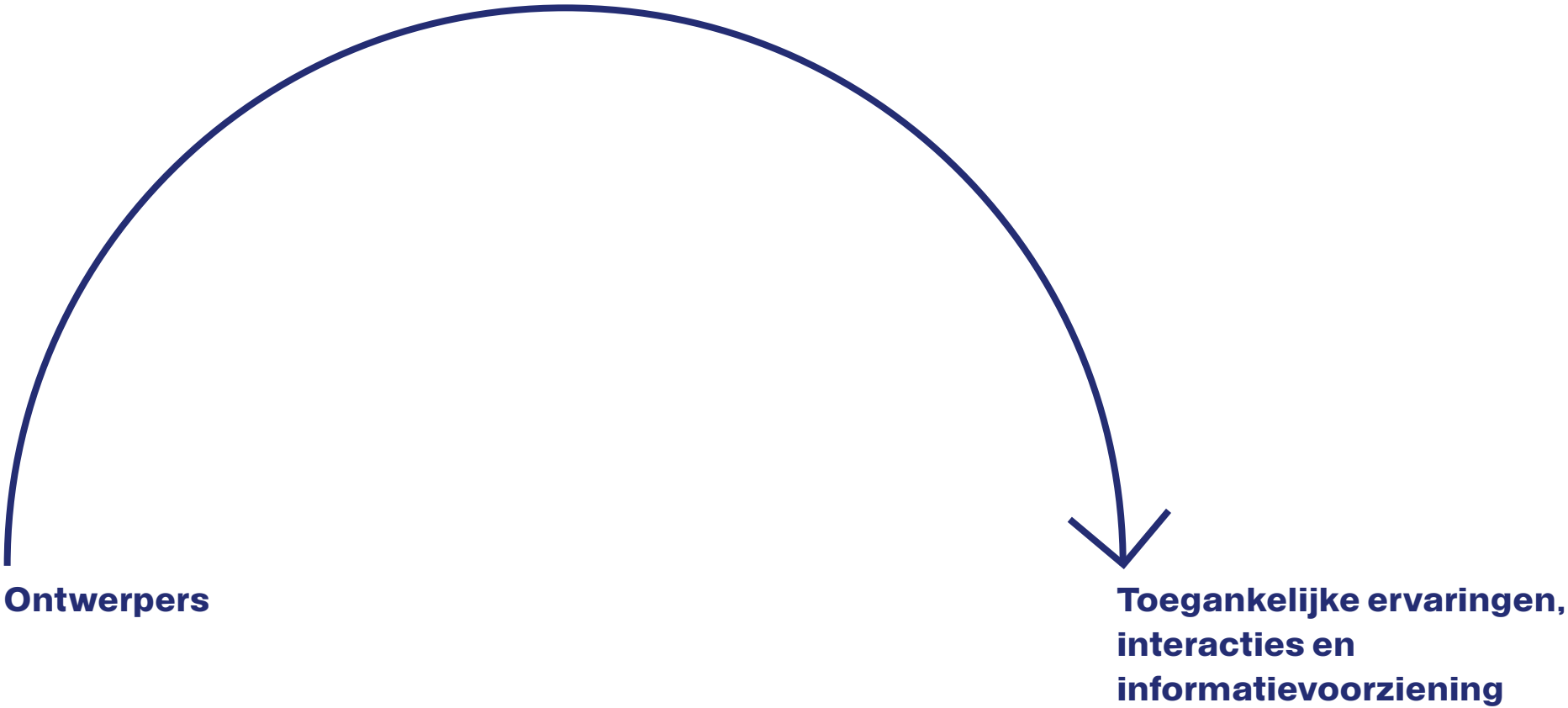


De afgelopen jaren kregen we in de samenleving meer aandacht voor diversiteit (de mix van verschillende mensen) en inclusiviteit (openstaan voor en open omgaan met die verschillen). Ondanks positieve ontwikkelingen, leven we nog niet in een gelijkwaardige samenleving. Mensen zullen altijd verschillen en samenlevingen veranderen continu. Daarom is het belangrijk om vragen te blijven stellen over sociale normen en relaties.

De Embassy of Inclusive Society, onderdeel van het World Design Embassies programma van Dutch Design Foundation, nodigt je uit om **inclusiviteit als een proces** te zien. Het is geen eenmalige actie of een vinkje op een checklist. Het is ook nooit 'af'. Wij zien inclusiviteit als een serie momenten waarin we oude gewoontes bevragen en ontleren en nieuwe dingen leren. Dit gaat bijvoorbeeld over de woorden die we gebruiken of de manier waarop we met elkaar omgaan. Elke beslissing of actie leidt weer tot een volgende stap, een nieuw leermoment.



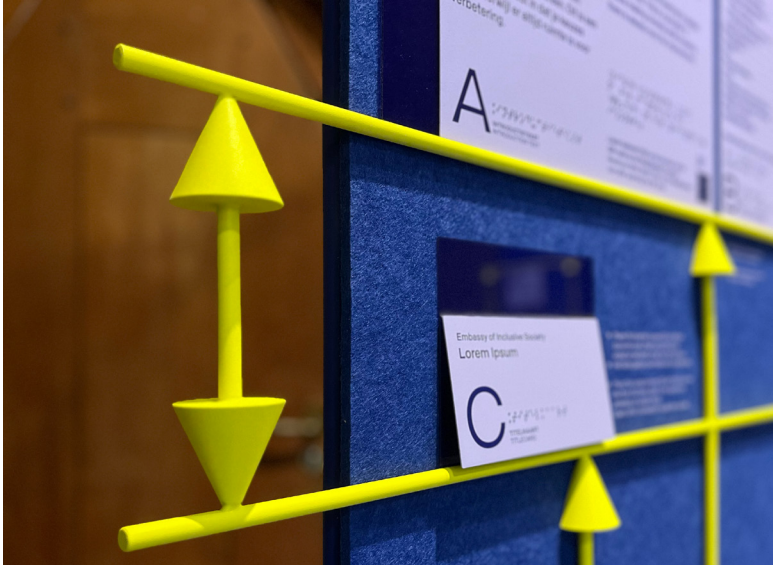
Het doorlopende proces van leren en ontleren staat in de Embassy zelf ook centraal. We onderzoeken hoe ontwerpers kunnen bijdragen aan een inclusieve samenleving. Hoe kunnen we het denken vanuit inclusie en toegankelijkheid omarmen als creatieve kracht? En hoe vertalen we dit vervolgens naar toegankelijke ervaringen, interacties en informatie?





2023

Vorig jaar leidden deze vragen tot de expositie 'Lorem Ipsum', waarin we de uitgangspunten voor toegankelijke tentoonstellingen zichtbaar maakten.



De tentoonstelling toont verschillende geadviseerde maten, zoals de beste hoogte om informatie te plaatsen.

Lorem Ipsum tentoonstelling in het Van Abbemuseum, met visualisatie van richtlijnen voor toegankelijke tentoonstellingen (Dutch Design Week 2023). Foto: Almichael Fraay.

2024

Dit jaar onderzochten we wat er nodig is om een inclusief evenement te organiseren. Dit resulteerde in de inspiratiesessie: 'Toegankelijkheid als Creatieve Energie'. Tijdens Dutch Design Week 2024 brachten we ontwerpers, beleidsmakers, ervaringsdeskundigen en experts samen. In verschillende presentaties werden bestaande ontwerp-

processen, inspirerende voorbeelden en het toegankelijk maken van informatie belicht. Een inhoudelijk verslag van de sessie vind je [hier](#).

In deze publicatie delen we ons proces en onze reflecties op het organiseren van dit evenement. We bieden praktische inzichten en tools om anderen te inspireren en te motiveren om inclusievere evenementen te organiseren. Door hier actief mee bezig te zijn, leren we nieuwe manieren van denken en organiseren die bijdragen aan inclusiviteit. Elke bijeenkomst biedt een kans om te verbeteren. We nodigen je uit om deze inzichten mee te nemen. Zo dragen we gezamenlijk bij aan een steeds inclusievere samenleving.



Embassy of Inclusive Society evenement  
'Toegankelijkheid als Creatieve Energie'  
(Dutch Design Week 2024). Foto: Oscar Vinck.



Het kader voor de dag schetsen: inclusiviteit als een proces van leren en ontleren. Afbeelding op slide: project Mensenkenners van (ink). social design. Foto: Oscar Vinck.



Toepassing van verschillende manieren om informatie over te brengen. In beeld: gebarentolk Lisa Guiteneau. Foto: Oscar Vinck.



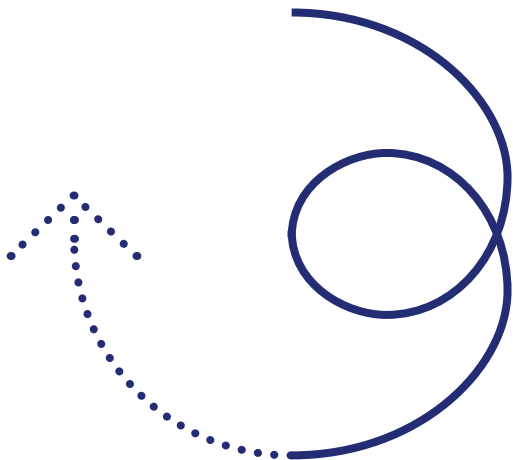
Actief uitnodigen van mensen die gemotiveerd zijn om bij te dragen aan een inclusievere samenleving (ambassadeur Politie Voor Iedereen). Foto: Oscar Vinck.

# Evenement als leercyclus

We hebben deze publicatie ontworpen als een leercyclus (een 'loop'). Hiermee stellen we voor om af te stappen van het gebruikelijke patroon bij het organiseren van een professioneel evenement: voorbereiden, uitvoeren en afronden. Wij zien de organisatie van een evenement als een stap in een voortdurend leerproces.

In deze publicatie delen we informatie en inzichten die horen bij de verschillende organisatiefases: voor, tijdens en na afloop. Deze indeling is niet bedoeld om de onderdelen los van elkaar te zien, omdat veel thema's overkoepelend zijn en in alle fases relevant blijven. Het doel van deze indeling is om een proces van voortdurende verbetering en ontwikkeling op het gebied van inclusiviteit te stimuleren. Na elk evenement vormen de reflecties en lessen de basis voor de volgende 'voor': een cyclus dus.

Om te werken aan inclusie zijn twee denkwijzen essentieel: een pragmatische en een reflectieve.



---

## PRAGMATISCH

De pragmatische denkwijze richt zich op een praktische aanpak. Het creëert de voorwaarden voor een gelijkwaardige ervaring. In deze publicatie delen we tools en inzichten die ons hebben geholpen een (meer) toegankelijk evenement te realiseren.

---

## REFLECTIEF

De reflectieve houding is gericht op leren en introspectie. Het draagt bij aan zachte vaardigheden, persoonlijke ervaringen en gedragsverandering. Stuk voor stuk zijn dit belangrijke elementen in het toewerken naar een inclusieve samenleving. Vanuit deze denkwijze reflecteren we op ons proces en de achterliggende gedachten, dilemma's en vragen die we tegenkwamen. Ook bespreken we lessen uit de evaluaties en wat we in de toekomst anders zullen doen.

---

Beide aanpakken en bijbehorende acties zijn nodig om evenementen, ervaringen, plekken, producten en systemen te ontwerpen voor iedereen.

# Hoe lees je dit document?

---

## TERMINOLOGIE

We gebruiken de termen 'inclusiviteit / inclusie' en 'toegankelijkheid' veelvuldig in deze publicatie. **Inclusiviteit** betekent voor ons dat iedereen zich welkom voelt en betrokken wordt om mee te doen. Dit vraagt om een open houding en om gastvrijheid die wordt ingevuld vanuit het perspectief van de bezoeker. **Toegankelijkheid** is een basisvoorwaarde om ervoor te zorgen dat iedereen op zijn/haar/diens eigen manier zelfstandig en gelijkwaardig mee kan doen. We zien deze termen niet als synoniemen, maar wel als elkaars verlengde: toegankelijkheid vormt de basis waardoor inclusiviteit kan ontstaan.

---

## LEERPROCES

In deze publicatie delen we de inzichten en lessen uit onze eigen ervaringen. Inclusie en toegankelijkheid zijn processen waarin ook wij blijven leren en ontwikkelen. Er bestaat hiervoor geen 'one size fits all' aanpak. Elk evenement heeft een bepaalde context, doelgroep en focus die om eigen overwegingen en aanpassingen vraagt. We hebben dus niet alle antwoorden, maar hopen vooral anderen te stimuleren om aan de slag te gaan. Al doende leert men!

---

---

## ONTWERP

Deze publicatie is ontworpen om een diverse, toegankelijke en interactieve leeservaring te bieden. De grafische vormgeving ondersteunt de verschillende soorten inhoud die we delen. Een aantal elementen waar we rekening mee hebben gehouden:

- \* Als lezer navigeer je door het document als een cyclus: je kunt lineair door de inhoud bewegen en altijd terugkeren naar hetzelfde punt, of vrij tussen de onderwerpen schakelen. Zo kun je je eigen route volgen en de informatie op jouw eigen tempo en manier tot je nemen. De lay-out is in de basis lineair opgezet voor duidelijke leesbaarheid en begrip van de inhoud.
- \* Het landschapsformaat is geoptimaliseerd voor digitaal gebruik en interactie, maar kan ook op A4 worden geprint.
- \* De indeling is geschikt voor voorleessoftware met een logische, klikbare inhoudsopgave en alt-teksten bij afbeeldingen.
- \* Afbeeldingen en grafische vormen worden gebruikt om de tekst visueel te ondersteunen. Kleine kolommen bevatten aantekeningen met extra uitleg of referenties.
- \* De keuze van lettertype en kleuren is gebaseerd op het 'Lorem Ipsum' onderzoek. Het lettertype heeft duidelijke vormen, de lettergrootte zorgt voor goede leesbaarheid en het kleurcontrast is voldoende voor een toegankelijke ervaring.

# Voor

## Embassy of Inclusive Society

Evenement als leercyclus

Hoe lees je dit document?

## Voor

Hulpmiddel voor toegankelijke evenementen

Het programma

Communicatie richting deelnemers

Communicatie richting sprekers en toegankelijke presentaties

Dilemma's en keuzes maken

Ruimte voor experiment

## Tijdens

Sfeer

Gastvrijheid

Omgaan met onverwachte uitdagingen

Aanleren van nieuwe gewoontes

Betekenisvolle interactie

## Na afloop

Het belang van evalueren

Het ophalen van deelnemersfeedback

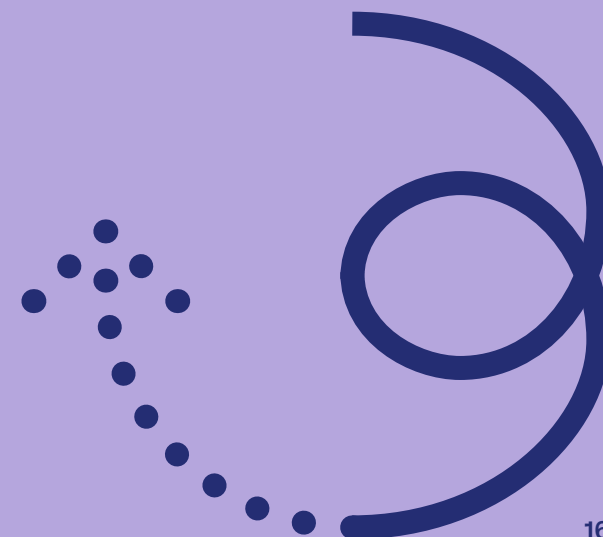
Elementen die goed werkten

Wat (ont)leren we?

Leren en ontleren: de invloedscirkel

## Bijlage

## Colofon





De voorbereidingsfase is relatief het meest omvangrijke deel van het proces. Hier leg je de basis voor een inclusief evenement. Dit is het moment waarop je de juiste (kritische) vragen stelt en de belangrijkste keuzes maakt. In de beginfase bepaal je niet alleen de praktische aanpak, maar ook hoe je inclusiviteit en toegankelijkheid structureel onderdeel maakt van het ontwerp en de uitvoering van het evenement. Een essentieel onderdeel van dit proces is om een diverse groep mensen, zoals ervaringsdeskundigen, te betrekken.



**voldoen aan  
uiteenlopende behoeften**

**creëren van  
gelijkwaardige participatie**

**aanbieden van diverse  
vormen van  
informatie en interactie**

# Hulpmiddel voor toegankelijke evenementen

In aanloop naar 'Toegankelijkheid als Creatieve Energie' hebben we onderzoek gedaan en informatie verzameld uit verschillende bestaande bronnen en richtlijnen. We hebben deze informatie verwerkt in een hulpmiddel <sup>21</sup> om het productieproces overzichtelijker te maken. Dit hielp ons, naast andere acties, bij het maken van keuzes en het organiseren van de diverse voorzieningen die nodig zijn om een toegankelijke ervaring te bieden. We kijken naar verschillende behoeften, maar werken bewust niet vanuit doelgroepen. Mensen kunnen op verschillende momenten namelijk andere ondersteuning nodig hebben. Veel hulpmiddelen blijken bovendien voor iedereen waardevol te zijn. Het document is daarnaast niet volledig en zeker nooit af, maar dient als een aanzet om anderen te ondersteunen stappen te zetten richting inclusievere evenementen.

Toegankelijkheid is niet een vastomlijnd begrip, maar een uitgangspunt om vanuit te handelen en aan te werken. Cruciale randvoorwaarden vormen de basis voor de toegankelijkheid van je evenement. Deze neem je vanaf het eerste moment in overweging, bijvoorbeeld bij de locatiekeuze. Is de locatie goed bereikbaar voor

mensen met verschillende behoeften? Zijn er aangepaste toiletten beschikbaar? Is er voldoende ruimte voor mensen in een rolstoel om zelfstandig en gelijkwaardig mee te kunnen doen?

Binnen de gegeven kaders van een locatie kun je vervolgens (tijdelijke) aanvullende interventies organiseren om de ervaring inclusiever te maken. Hier komt ons overzicht van pas. Het helpt je nadenken over wat mogelijk is binnen je beschikbare tijd, capaciteit en budget en laat zien welke stappen je zelf kunt zetten. Aangezien elk evenement anders is, kun je per interventie aangeven hoe relevant deze is voor jouw situatie:

---

## ESSENTIEEL

Interventies die altijd aanwezig moeten zijn. Ze vormen de basis voor de toegankelijkheid van een evenement en zijn niet afhankelijk van de context of doelgroep. Denk bijvoorbeeld aan een toegankelijke locatie.

---

## NAAR BEHOEFTE

Interventies die je inzet naar behoefte, bijvoorbeeld als een deelnemer dit aangeeft. Denk bijvoorbeeld aan een gebarentolk.

Het is belangrijk om voorbereid te zijn op verschillende ondersteuningsbehoeften, maar boek sommige diensten alleen wanneer jouw deelnemers hier specifiek om vragen. Dit zorgt voor verantwoord gebruik van de beschikbare middelen. Het inzetten van bijvoorbeeld een gebarentolk zonder dat dit nodig is voor jouw deelnemers kan namelijk betekenen dat iemand anders die daadwerkelijk een tolk nodig heeft deze ondersteuning misloopt.

---

## AANVULLEND

Interventies die niet strikt noodzakelijk zijn voor een toegankelijk evenement, maar die wel bijdragen aan een inclusieve en gastvrije ervaring. Deze laten zien dat je verder denkt dan de basis (zie ook 'experimenteerruimte' <sup>37</sup>). Denk bijvoorbeeld aan het aanbieden van verschillende vormen van interactie.

---

Hoewel we deze lijst hebben samengesteld en als leidraad hebben gebruikt, betekent dit niet dat we een 'perfect' evenement hebben neergezet. Er zijn altijd kansen voor verbetering. Ook willen we niet suggereren dat een inclusief evenement simpelweg gerealiseerd kan worden door een afvinklijst te volgen. Het is meer dan dat: het gaat om **onze houding en ons gedrag** in het creëren van een gastvrije ervaring. Zelfs als aan alle voorwaarden voor gelijkwaardige participatie voldaan is, betekent dit nog niet dat mensen zich ook welkom voelen.

Het doel van het hulpmiddel is om het proces behapbaarder en concreter te maken, vooral als je niet goed weet waar je kunt beginnen. Het biedt handvatten om na te denken over- en stap voor stap toe te werken naar een inclusieve ervaring voor iedereen.

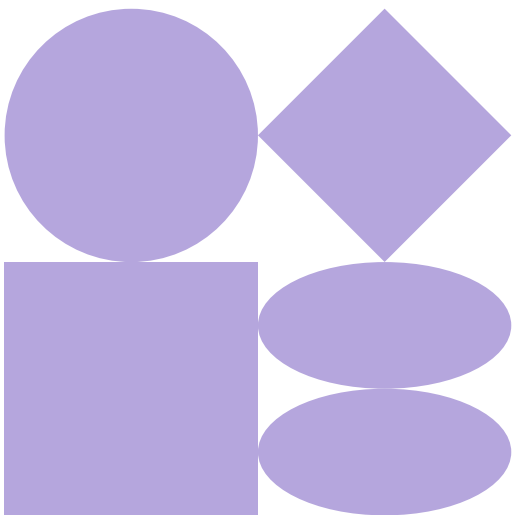
Klik [hier](#) om het hulpmiddel te downloaden of scroll verder voor een impressie.

Voorziening	Helpend voor	Betrekking op	Relevantie voor jouw event (context, doelgroep, doel)	Financiële haalbaarheid	Operationele haalbaarheid	Opmerkingen
			* essentieel * naar behoefte * aanvullend	* hoog * medium * laag	* hoog * medium * laag	
Taalgebruik B1	Cognitief	Communicatie				Bijv. <a href="https://ishetb1.nl">ishetb1.nl</a>
Inclusief taalgebruik	Algemeen	Communicatie				Terminologie
Toegankelijkheidsbehoeften vooraf uitvragen aan gasten	Meerdere	Communicatie				Open vraag
Persoonlijk contact opnemen met gasten met een hulpvraag	Algemeen	Communicatie				
Gasten informeren over bereikbaarheid en voorzieningen op locatie	Meerdere	Communicatie				
Duidelijke routing aanbrenge	Meerdere	Locatie				
Aanmeldbalie op rolstoeltoegankelijke hoogte	Fysiek	Locatie				
Assistentiebalie (op rolstoeltoegankelijke hoogte)	Meerdere	Locatie				
Markering op traptredes	Visueel	Locatie				Kleurcontrast
Markering op drempels > 2 cm	Visueel	Locatie				Kleurcontrast
Markering op podiumranden	Visueel	Locatie				Kleurcontrast
Toegankelijk podium	Meerdere	Locatie				
Plaatsen geluidspanelen	Meerdere	Locatie				
Prikkelarme ruimte inrichten/aanbieden	Meerdere	Locatie				
Herkenbare gastheer/vrouw bij ontvangst	Meerdere	Gastvrijheid				
Schrijftolk of live ondertiteling	Auditief	Communicatie				
Gebarentolk	Auditief	Communicatie				
Hearing loop	Auditief	Communicatie				
Onder- of boventiteling tonen op presentatiescherm	Meerdere	Presentaties				
Alt-teksten bij afbeeldingen gebruiken	Visueel	Presentaties				Bijv. <a href="https://claud.ai">Claude.ai</a>
Audiodescriptie / ondertiteling bij filmpjes	Auditief	Presentaties				
Aanbieden livestream	Algemeen	Programma				
Aanbieden pauze	Algemeen	Programma				
Beschikbaarheid waterbak(ken) voor hulphond(en)	Meerdere	Gastvrijheid				

# Het programma

Bij het samenstellen van het programma hebben we bewust gekozen voor verschillende manieren om informatie over te brengen. We hebben uiteenlopende vormen van storytelling en interactie geprogrammeerd: een optreden in gebarentaal met lichaamsbewegingen en audio, presentaties met slides, een Q&A, een interactief moment met Mentimeter en één-op-één feedback op een project dat tijdens het evenement werd gepresenteerd.

Deze aanpak sluit aan bij ons streven naar een inclusief evenement. Door op **verschillende manieren informatie en interactie aan te bieden**, hebben we geprobeerd een programma te creëren waarin zoveel mogelijk mensen iets konden vinden wat bij hen paste. Niet elk onderdeel hoeft voor iedereen volledig geschikt te zijn, zolang het programma als geheel maar voldoende keuzes biedt. Je zou het ontwerpen van een programma vanuit deze gedachte kunnen vergelijken met het samenstellen van een buffet: waarschijnlijk zijn niet alle gerechten geschikt voor iedereen, maar als geheel biedt het voldoende opties.

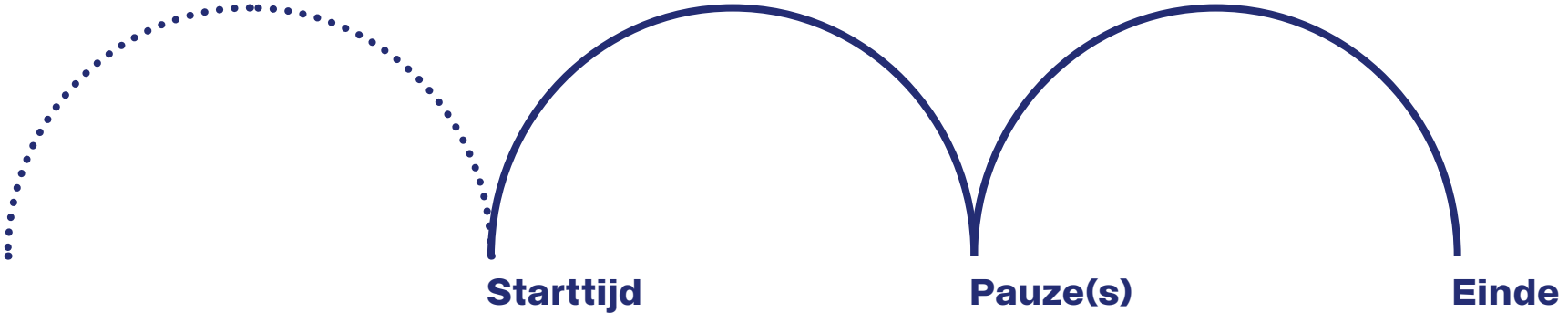


Het is daarbij wel van belang om altijd aan de basisvoorwaarden voor toegankelijkheid te voldoen. Deze zorgen ervoor dat iedereen informatie meekrijgt en kan deelnemen. Werken aan een inclusiever programma gaat echter verder dan alleen toegang: het betekent ook **erkennen dat niet iedereen dezelfde onderdelen op dezelfde manier beleeft**. Het blijft een voortdurende zoektocht naar een balans tussen het voldoen aan uiteenlopende (fysieke en mentale) behoeften en het creëren van ruimte voor diverse ervaringen en creativiteit. Dit doen we door bewuste keuzes te maken over uitingen, inhoud en beleving. Elk evenement biedt een kans om hiermee te experimenteren en gezamenlijk te ontdekken wat werkt.

De invulling van een programma moet vanuit deze verschillende uitgangspunten worden overwogen. In ons geval betekende dit een keuze over de interactie tijdens het evenement. In eerste instantie wilden we kleine interactiemomenten toevoegen, in de vorm van tafelgesprekken. Uiteindelijk besloten we, mede omdat we slechts één grote ruimte tot onze beschikking hadden, om ons te richten op plenaire interactie. Dit maakte de ervaring prettiger voor mensen met gevoeligheid voor geluid en/of overprikkeling, maar had wel gevolgen voor de opzet van ons programma <sup>58</sup>. Dit voorbeeld laat zien hoe toegankelijkheid een proces is van voortdurende afwegingen, waarin je telkens kijkt naar wat er binnen de context het meest haalbaar en inclusief is.

Keuzes over de duur van een evenement, de starttijd en eventuele pauzes zijn ook belangrijk om mee te nemen vanuit toegankelijkheids-oogpunt. Wij begonnen het evenement vroeg, om halverwege een korte pauze te kunnen aanbieden en op tijd klaar te zijn voor de lunch. Terugkijkend op deze beslissing maakte dit het voor sommige mensen met een zorgvraag moeilijk of zelfs onmogelijk om deel te nemen. We reflecteren op deze punten in het evaluatiegedeelte 52.

Bij het vormgeven van een inclusief programma is het belangrijk om ook aandacht te besteden aan meerstemmigheid (het bieden van ruimte voor verschillende perspectieven en ervaringen). Hoewel wij ons in deze publicatie minder op dit aspect richten, is dit waardevol om mee te nemen.

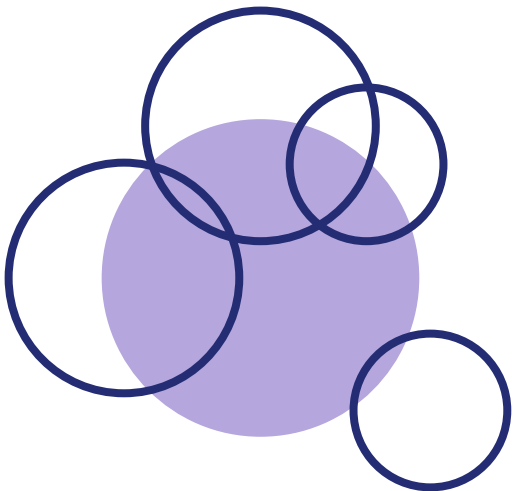




# Communicatie richting deelnemers

Inclusiviteit en gastvrijheid beginnen al bij de eerste communicatie over een evenement. De uitnodiging, het contact met deelnemers en de taalkeuzes spelen een belangrijke rol in hoe welkom en gehoord mensen zich voelen. Open en transparante communicatie helpt om vooraf verwachtingen te scheppen over de mogelijkheden, wat door veel mensen als prettig wordt ervaren.

Wij vonden het belangrijk om duidelijk te communiceren over de context van ons evenement, dat plaatsvond tijdens de drukbezochte Dutch Design Week. In de uitnodiging gaven we daarom expliciet aan dat er op onze locatie gelijktijdig andere evenementen plaatsvonden, wat voor drukte kon zorgen. Zo konden mensen hier rekening mee houden bij hun beslissing om zich aan te melden.



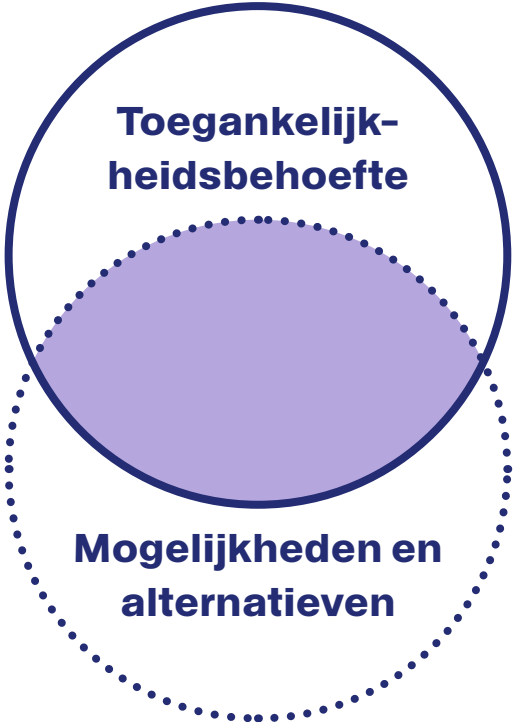
In het aanmeldformulier vroegen we naar de toegankelijkheidsbehoeften van onze gasten door middel van een open vraag. Dit gaf deelnemers de gelegenheid om hun behoeften zelf aan te geven, zodat wij hiermee aan de slag konden gaan.

Met welke toegankelijkheidsbehoeftes kunnen we rekening houden voor jou?

Neem je een begeleider mee?

- Ja
- Nee

Het is belangrijk dat de input van deelnemers met een toegankelijkheidsbehoefte persoonlijk wordt opgevolgd. Het gaat niet alleen om het verzamelen van informatie, maar ook om terugkoppelen wat mogelijk is, ondersteuning bieden, of aangeven wat helaas niet kan en welke alternatieven er zijn. Daarnaast kun je in persoonlijk contact de gasten ook voorbereiden op de voorzieningen op locatie. Denk bijvoorbeeld aan praktische informatie over aangepaste parkeerplaatsen, toegankelijke toiletten, de lift, de registratieprocedure en de beschikbare ondersteuning op locatie.



**Heldere en persoonlijke communicatie** is een belangrijke stap in het creëren van een inclusief en gastvrij evenement. Dit vraagt natuurlijk extra tijd en energie vanuit de organisatie. Het is daarom verstandig om dit aspect al in de planning mee te nemen. Zo kun je zorgen voor een soepel proces, waarin deelnemers zich welkom, voorbereid en serieus genomen voelen.

# Communicatie richting sprekers en toegankelijke presentaties

Bij het organiseren van een publieksprogramma is het gebruikelijk om sprekers voor te bereiden met een briefing. Deze bevat meestal praktische informatie over het evenement, inhoudelijke uitgangspunten en specifieke benodigheden. Je kunt sprekers hierin ook stimuleren om al tijdens hun voorbereiding na te denken over hoe zij op een inclusieve manier kunnen bijdragen aan het programma.

Hier komt onze aanpak van het leren en ontleren naar voren: het creëert bewustwording en laat mensen actief kennismaken en oefenen met andere manieren van presenteren. Door sprekers hier actief in mee te nemen, kunnen er bij hen nieuwe vaardigheden, gewoontes en gebruiken ontstaan. Dit draagt bij aan de gezamenlijke impact die we kunnen maken op het gebied van toegankelijkheid.

We delen de uitgangspunten die je aan sprekers kunt meegeven om hen op weg te helpen. Hoewel je tijdens het evenement niet altijd invloed hebt op hoe sprekers hiermee omgaan, is het waardevol om de volgende punten mee te geven:



- \* Introduceer jezelf met een visuele beschrijving;
- \* Herhaal vragen uit het publiek;
- \* Houd bij elke nieuwe slide een korte stilte;
- \* Leg slides en afbeeldingen uit (wat is er te zien / te lezen);

Als afbeeldingen puur ondersteunend zijn, benoem dit dan (dan hoeven ze niet verder uitgelegd te worden).

Als afbeeldingen noodzakelijk zijn om het verhaal (beter) te begrijpen, leg deze dan uit m.b.v. alt-teksten (een alternatieve tekst, eigenlijk een afbeelding uitgelegd: wie zien we, wat is diens uitdrukking, wat gebeurt er, welke kleuren en interessante kenmerken zijn te zien).

- \* Praat rustig, helder en niet door elkaar heen.

Jezelf voorstellen met een visuele beschrijving. Bijvoorbeeld: mijn naam is Shay. Ik ben 1,65 m lang. Ik heb donker haar en bruine ogen. Vandaag draag ik een blauwe broek, een wit T-shirt en een kort blauw jasje. Foto: Oscar Vinck.

Waar je wel invloed op hebt, is hoe toegankelijk de presentatieslides zijn. Wat zijn de basisvereisten? Bij het opmaken van de slides kunnen de sprekers onder andere rekening houden met kleuren, lettergrootte en -type, teksten en taalgebruik, (ruimte voor) ondertiteling en afbeeldingen. De specificaties die wij hiervoor deelden met onze sprekers kun je vinden in de bijlage 65.

Vraag sprekers altijd om een werkbestand van hun presentatie aan te leveren. Dan kun je eventueel zelf nog aanpassingen doorvoeren om de toegankelijkheid verder te verbeteren.



# Dilemma's en keuzes maken

Bij het organiseren van een toegankelijk evenement loop je tegen dilemma's aan. Net als in een ontwerpproces, betekent het dat je voortdurend keuzes maakt. Wat is van essentieel belang? Wat is haalbaar binnen de tijd, ruimte en het budget? Het is een proces waarin je probeert zo inclusief mogelijk te zijn, maar waarin je ook moet erkennen dat het niet altijd mogelijk is om iedereen volledig tegemoet te komen. Elke keuze voor de één betekent iets anders voor de ander. Het is dus belangrijk om de essentie van je evenement in gedachten te houden: wat is onze visie op inclusiviteit en wat willen we bereiken? Van besluitvormingsmomenten kunnen we veel leren. Daarom delen we drie situaties waar wij tegenaan liepen.

---

**Een toegankelijk podium?**

---

**Een eigen keuze in gebarentolk?**

---

**Een livestream?**

## EEN TOEGANKELIJK PODIUM?

\* Séverine Kas

Ons evenement vond plaats in een bioscoopzaal. Voor het evenement werd een tijdelijk modulair podium geplaatst, zonder hellingbaan of leuning. Aangezien geen van onze sprekers gebruikmaakte van een rolstoel of slecht ter been was, leek dit toereikend. Toch voelden we na lang overwegen en gesprekken met een expert van Stichting Accessibility\* dat een basisniveau van toegankelijkheid belangrijker is dan het directe nut. Is een toegankelijk podium niet gewoon een standaard vereiste als je een evenement organiseert? Wat als iemand uit het publiek spontaan het podium op zou willen tijdens het programma? Of als een spreker kort voor het evenement een blessure zou oplopen?

We besloten daarom om toch een hellingbaan te regelen. Dit bracht echter een nieuw dilemma met zich mee: de enige beschikbare hellingbaan was twee meter lang. Hierdoor zou iemand in een rolstoel hulp nodig hebben om op het podium te komen, omdat de helling te steil was. Zelfstandigheid is cruciaal, maar een hellingbaan van acht meter (de vereiste lengte om zelfstandig het podium op te komen bij de podiumhoogte) paste simpelweg niet in de zaal. Uiteindelijk kozen we voor de korte hellingbaan, hoewel we wisten dat dit niet de ideale oplossing was.

**Wat leren we hiervan?** Toegankelijkheid begint al bij de keuze van een locatie. Check vooraf welke basisvoorzieningen aanwezig zijn en



of deze aansluiten bij de wens om een inclusief evenement te organiseren. Als er voorzieningen ontbreken, bespreek dan met de locatie wat er mogelijk is en hoe ze bereid zijn mee te denken. Tijdelijke oplossingen kunnen soms een uitkomst bieden, maar dit is ook een kans voor locaties om hun voorzieningen structureel te verbeteren. Zo verhogen we met elkaar de standaard voor toegankelijkheid. Door dit soort situaties bespreekbaar te maken, leren we met elkaar. Een toegankelijk podium zou eigenlijk geen extra voorziening moeten zijn, maar een vanzelfsprekendheid bij elk evenement.

---

## EEN EIGEN KEUZE IN GEBARENTOLK?

Een ander dilemma ontstond rondom de inzet van de gebarentolken. Enkele deelnemers gaven aan dat ze zelf een tolk wilden meenemen. Hier wilden we graag aan tegemoet komen, aangezien dit de ervaring voor deze gasten waarschijnlijk zou verbeteren. Dit bracht enkele uitdagingen met zich mee.

We wilden niet te veel tolken aanwezig hebben (zowel vanuit budgettaire overwegingen als het landelijke tekort aan gebarentolken), maar konden de deelnemers ook niet met elkaar in contact brengen om dit onderling af te stemmen (vanwege onder andere privacy-wetgeving). Een week voor het evenement meldden deze gasten zich af, waardoor we last-minute op zoek moesten naar een extra

gebarentolk. Dankzij de hulp van een andere deelnemer met een tolkbehoefte lukte het op de valreep om een extra gebarentolk te vinden. Dit vroeg echter tijd en inspanning van deze deelnemer, iets wat je idealiter wilt voorkomen.

**Wat leren we hiervan?** Het is belangrijk om ruimte te bieden aan de behoeften van gasten, maar niet ten koste van het organisatorische overzicht of de kwaliteit. In de toekomst pakken we dit anders aan: wanneer deelnemers een eigen tolk willen meenemen, vragen

we tijdig de contactgegevens op om zelf de verdere afstemming te kunnen regelen. Zo blijft de organisatie verantwoordelijk en is deze niet afhankelijk van de aanwezigheid van deelnemers. Wanneer er al voldoende tolken zijn ingehuurd (wat onder andere afhankelijk is van de duur en intensiteit van het evenement), geven we deelnemers de ruimte om alsnog een eigen tolk mee te nemen. We communiceren dan duidelijk wat zij kunnen verwachten, bijvoorbeeld over de vergoeding die mogelijk buiten het organisatiebudget valt.

Het uitgangspunt blijft open en proactief communiceren en samenwerken met de gasten om in te kunnen spelen op hun behoeften, zonder dat dit een grote belasting voor hen vormt.



Toepassing van verschillende manieren om informatie over te brengen. In beeld: gebarentolk Jetske Tinnevelt. Foto: Oscar Vinck.

---

## EEN LIVESTREAM?

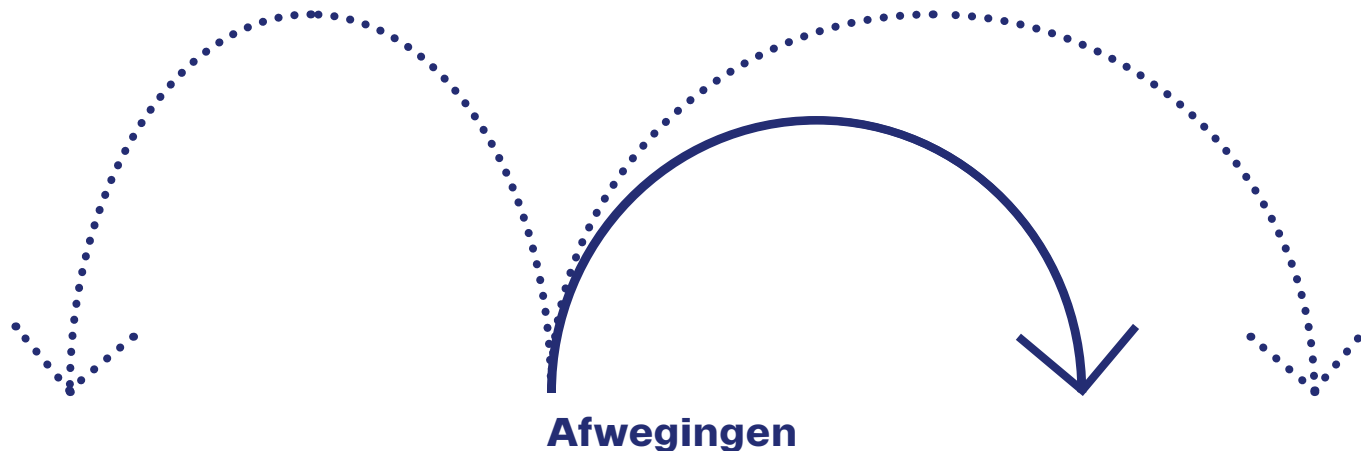
Het aanbieden van een livestream kan de toegankelijkheid van een evenement vergroten. Zo kunnen mensen die vanwege specifieke (gezondheids)redenen fysiek niet aanwezig kunnen zijn toch deelnemen. Het aanbieden van een kwalitatieve livestream vraagt echter om de nodige aanpassingen: wat in een zaal werkt, komt digitaal niet altijd over. Bovendien verschillen locaties in de technische mogelijkheden die ze bieden voor hoogwaardige livestreams. Naast impact op de inhoud van je programma (bijvoorbeeld rondom interactie), is dit ook een technische en financiële overweging. Wegen de inspanning en de kosten op tegen het aantal mensen dat digitaal zal deelnemen? En is de ervaring voor hen dan betekenisvol genoeg?

Wij kozen ervoor ons volledig te richten op een zo inclusief mogelijk evenement op locatie, zonder livestream. Om mensen achteraf alsnog mee te nemen in de inhoud bieden wij een inhoudelijke terugblik en deze publicatie aan. Toch is het waardevol om een livestream vanuit toegankelijkheidsoogpunt in ieder geval te overwegen. Het blijft echter een afweging tussen de impact die je ermee kunt maken, ook voor de digitale aanwezigen, en de haalbaarheid ervan binnen de beschikbare middelen.

**Wat leren we hiervan?** Een livestream kan een waardevolle manier zijn om de toegankelijkheid van een evenement te vergroten,

maar het brengt verschillende vraagstukken met zich mee. Het is daarom goed om vooraf ook over alternatieve vormen van delen en borging na te denken, zoals een uitgebreide terugblik, samenvattingen of (kwalitatieve) video's die naderhand gedeeld kunnen worden.

Deze dilemma's laten zien dat toegankelijkheid een **continu proces van afwegingen** is. Het is onmogelijk om alles perfect te doen of volledig voorbereid te zijn op elke situatie en individuele behoefte. Door de basisvoorwaarden op orde te hebben en vanuit een open en lerende houding samen te werken, kun je wel stap voor stap inclusiever worden. Elk evenement biedt weer nieuwe inzichten die bijdragen aan inclusievere evenementen in de toekomst.



# Ruimte voor experiment

Wanneer we inclusiviteit zien als een voortdurend leerproces, waarvan het organiseren van een evenement onderdeel is, dan is ruimte voor experiment onmisbaar. Naast aandacht voor de randvoorwaarden, biedt elk evenement ook een kans om verder te denken dan de basis. We kunnen deze thematiek gebruiken als inspiratiebron. Een waardevolle vraag om vooraf te stellen is: welke experimenteerruimte creëren we? Dit zorgt voor ruimte voor vernieuwing en creativiteit.

Wij kozen voor experimenteerruimte op het gebied van interactie tussen de aanwezigen. We vroegen ons af of we konden bijdragen aan een open, toegankelijke en veilige sfeer als iedereen op hun eigen manier met andere aanwezigen kon communiceren. Een manier die aansloot bij hoe mensen zich op dat moment voelden. We wilden onderzoeken of een klein, tastbaar object daarbij zou kunnen helpen. Daarom zochten we een object dat een brug zou vormen tussen onze binnen- en buitenwereld. Dit werd een ketting <sup>47</sup>.

Deze experimenteerruimte liet een andere manier van denken toe: een creatieve, speelse manier om met dit complexe onderwerp bezig te zijn. Het liet ons over deze thema's nadenken buiten de bestaande kaders en gaf nieuwe energie. Deze aanpak droeg ook bij aan het gezamenlijke leerproces en bood een kans om bestaande normen uit te dagen. De randvoorwaarden vormen de basis; de ruimte voor experiment geeft het proces een extra laag.



De moderator van het evenement, Séverine Kas, draagt een prototype ketting die mensen uitnodigt om hun gemoedstoestand zichtbaar te maken voor anderen. Foto: Oscar Vinck.

# Tijdens

## Embassy of Inclusive Society

Evenement als leercyclus

Hoe lees je dit document?

### Voor

Hulpmiddel voor toegankelijke evenementen

Het programma

Communicatie richting deelnemers

Communicatie richting sprekers en toegankelijke presentaties

Dilemma's en keuzes maken

Ruimte voor experiment

### Tijdens

Sfeer

Gastvrijheid

Omgaan met onverwachte uitdagingen

Aanleren van nieuwe gewoontes

Betekenisvolle interactie

### Na afloop

Het belang van evalueren

Het ophalen van deelnemersfeedback

Elementen die goed werkten

Wat (ont)leren we?

Leren en ontleren: de invloedscirkel

### Bijlage

### Colofon



Als de voorbereiding zorgvuldig is gedaan, ligt er tijdens het evenement in principe een goede basis voor een toegankelijk evenement. In dit deel reflecteren we op een aantal elementen die van grote invloed waren

op de beleving van 'Toegankelijkheid als Creatieve Energie'. Dit heeft deels betrekking op de voorbereiding, maar ook op zaken waar je niet op kunt anticiperen. Ook dit vraagt om voortdurende aandacht en reflectie, zodat we blijven leren en verbeteren.



Dove performer in signed word Lindsay Thusijanthi Sinniah maakte samen met spoken word artiest Jen Knuchel een gedicht, dat leidde tot een performance met twee lagen van expressie. Tijdens de performance van Lindsay waren de woorden van Jen te horen. Foto: Oscar Vinck.



# Sfeer

De sfeer van een evenement is heel bepalend voor een inclusieve ervaring, maar dit is een abstract en persoonlijk onderdeel. Deelnemers gaven aan dat ons evenement een prettige, open sfeer had. Verschillende uitgangspunten droegen hieraan bij:

- \* Persoonlijk contact en aandacht, bijvoorbeeld door kleine gebaren, het stellen van vragen en het nemen van tijd voor interactie met deelnemers;
- \* Klaarstaan om in de behoeften van deelnemers te ondersteunen en tegelijkertijd iedereen op een gelijkwaardige manier behandelen;
- \* Een kwetsbare en persoonlijke houding van de sprekers op het podium, die open zijn over hun eigen zoektocht en leerproces. Bijvoorbeeld door iets persoonlijks te delen of eerlijk te zijn over zaken waar ze tegenaan lopen;
- \* Een informele en actieve energie stimuleren, bijvoorbeeld door de indeling van de ruimte, het taalgebruik en de interactie <sup>46</sup>;
- \* Handelen vanuit intrinsieke motivatie. Dit kun je natuurlijk niet forceren, maar draagt wel bij aan de sfeer van een evenement.

# Gastvrijheid



- \* Werk met goed geïnformeerde en herkenbare hosts op locatie;

Denk hierbij ook aan mogelijkheden buiten de bestaande kaders. Zo werken wij met de Embassy of Inclusive Society al een paar jaar samen met hosts van Philadelphia Zorg: mensen die zelf steun en zorg ontvangen, worden bij ons mensen die steun en zorg geven. Een waardevolle en onmisbare rol.

- \* Heb een aanspreekpunt voor gasten die een eventuele hulpvraag hebben;
- \* Zorg voor een rolstoelvriendelijke aanmeldbalie;
- \* Zorg voor een prettige ontvangst: bied zaken als koffie, thee, water aan als dat mogelijk is.

Hosts van Philadelphia zorg verwelkomen bezoekers bij de Embassy of Inclusive Society tentoonstelling in het Van Abbemuseum (Dutch Design Week 2022).

# Omgaan met onverwachte uitdagingen

Tijdens de inloop ging de lift op onze locatie kapot. Een onverwachte situatie buiten onze controle en met directe gevolgen voor deelnemers in een rolstoel en onze strakke planning. Deelnemers konden de zaal alleen bereiken met de goederenlift. Dit zorgde ook tijdens de pauze voor hinder, omdat het aangepaste toilet zich op de begane

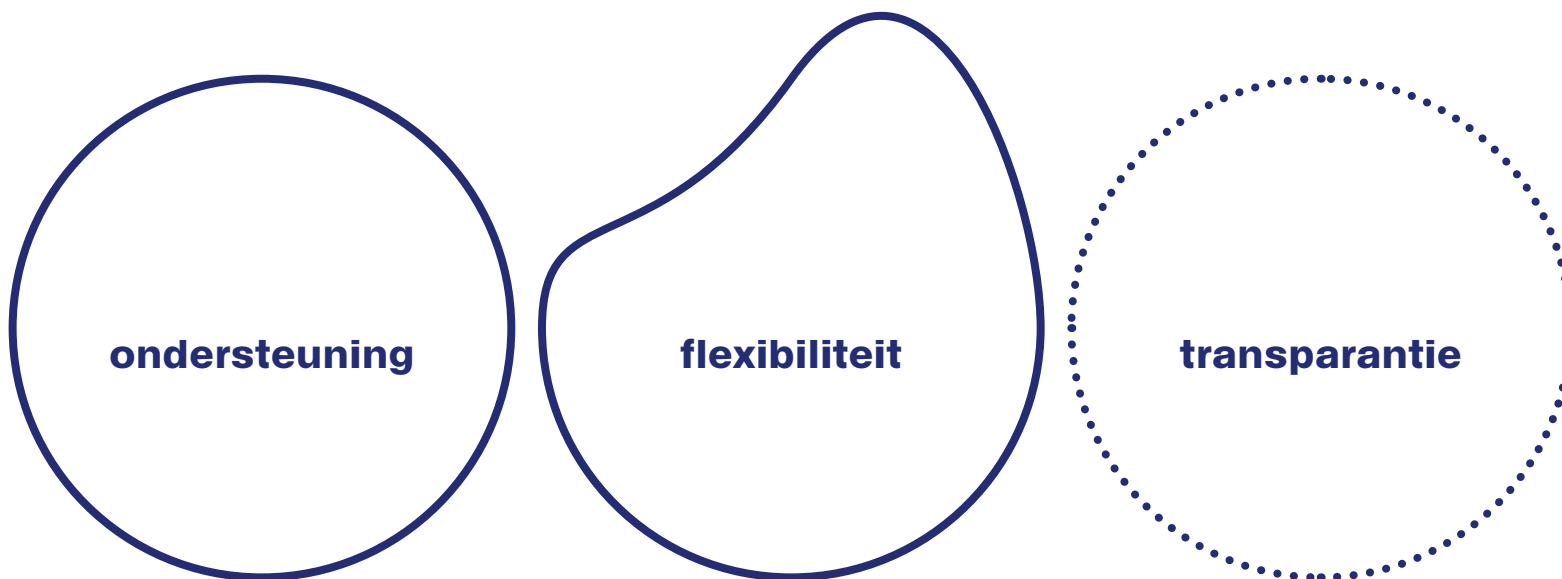
grond bevond. Verre van ideaal, want je streeft ernaar dat iedereen zelfstandig en gelijkwaardig kan meedoen. We wachtten tot alle deelnemers waren teruggekeerd voordat we het programma hervatten en pasten de planning aan om deze tijd in te halen.

De situatie werd, met een beetje humor, ook benoemd op het podium. Het **bespreekbaar maken van dit soort situaties** kan bijdragen aan een open sfeer <sup>41</sup>. Ondanks de ongemakken reageerden de betrokkenen begripvol.



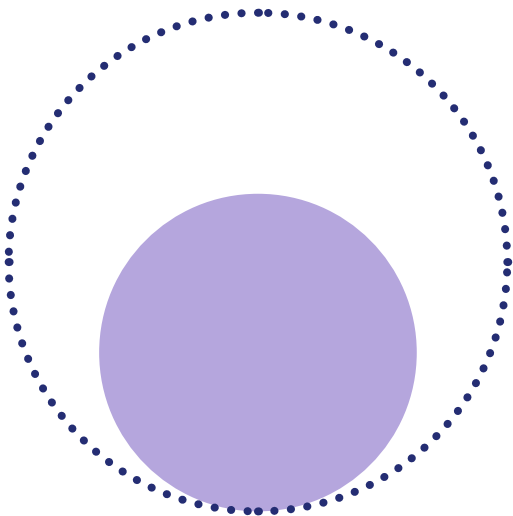
Tijdelijke bewegwijzeringsborden verbeteren de vindbaarheid van de zaal.

Mede dankzij de open communicatie, het gezamenlijk zoeken naar oplossingen en de begeleiding van de hosts. Dit incident benadrukte het belang van goede ondersteuning, flexibiliteit en transparantie om ook bij onverwachte uitdagingen een zo prettig mogelijke ervaring te bieden.



# Aanleren van nieuwe gewoontes

Het beschrijven van afbeeldingen en het geven van een visuele introductie blijken waardevolle elementen voor alle aanwezigen. Het laat zien hoe kleine, bewuste aanpassingen niet alleen de toegankelijkheid voor mensen met een ondersteuningsbehoefte vergroten, maar ook bijdragen aan een **rijkere, inclusieve ervaring voor iedereen**. Het creëert nieuwe gewoontes die mensen vervolgens kunnen toepassen in hun eigen context.



# Betekenisvolle interactie

Het creëren van een gastvrij, open en interactief evenement kan op verschillende manieren. Naast de faciliteiten die nodig zijn om mensen toegang te geven tot de ruimte en de inhoud, is het interessant om na te denken over verschillende vormen van interactie. Hoe kun je betekenisvolle interactie ondersteunen en stimuleren op een manier die deelnemers op hun gemak stelt én echt aanwezig laat zijn? We experimenteerden met twee kleine interventies die uitnodigden tot reflectie en interactie.

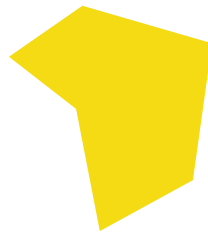


Ronald Ligtenberg van Stichting Possibilize presenteert over Sencity festival. Foto: Oscar Vinck.

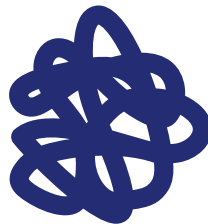
## 1 – EEN OBJECT VOOR INTERACTIE

Hoe kan het zichtbaar maken van je gedachten en gevoelens helpen in de omgang met elkaar? Met een klein, draagbaar object nodigden we deelnemers uit om te laten zien hoe ze zich voelden en of (en hoe) ze open stonden voor interactie.

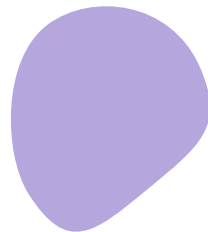
Drie visuele, tastbare vormen aan een ketting stonden symbool voor drie gemoedstoestanden:



**ENERGIEK, ENTHOUSIAST:**  
ik voel me geïnspireerd en wil graag een gedachte of inzicht delen.



**NIET OP MIJN GEMAK, OVERWELDIGD:**  
ik voel me een beetje overweldigd en kijk liever even de kat uit de boom.



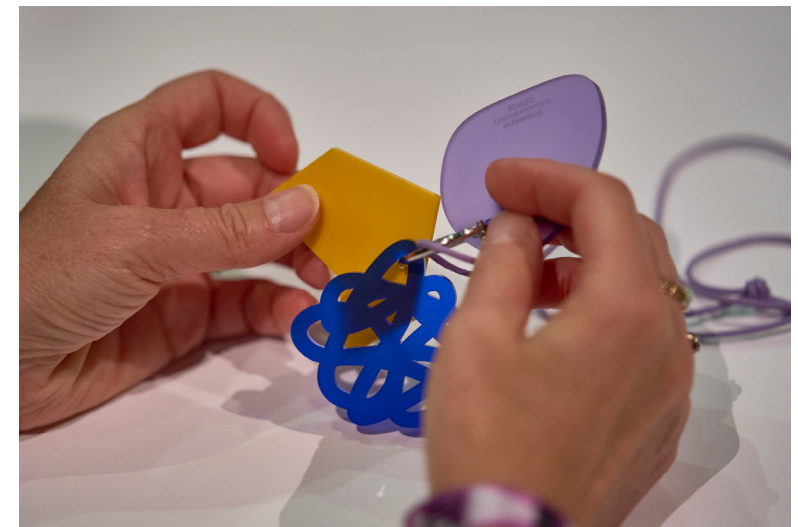
**NIEUWSGIERIG, OPEN:**  
ik wil graag nieuwe mensen ontmoeten, stel me een vraag om een gesprek te beginnen.

Door de meest passende vorm te kiezen, konden de aanwezigen non-verbaal communiceren hoe ze zich voelden en welke interactie zij wensten. Het bood een andere manier om met elkaar in contact te komen en hielp bewustzijn te creëren over de verschillende manieren waarop we ons kunnen en willen uitdrukken.

We lieten ons hiervoor inspireren door het ontwerponderzoek 'Design Thinking ≠ Doing! Een nieuwe manier om te groeien' van grafisch ontwerp bureau ST-DUO en het inclusieve dansgezelschap Misiconi. Hierin onderzochten zij visuele hulpmiddelen voor inclusief dansonderwijs. Dit onderzoek werd gepresenteerd in de Embassy of Inclusive Society expositie tijdens Dutch Design Week 2024.



Experimenteren met een object voor betekenisvolle en open interactie. Foto: Oscar Vinck.



Drie visuele, tastbare vormen aan een ketting symboliseren drie gemoedstoestanden. Foto: Oscar Vinck.



## 2 – TEKENEN OP TAFEL

We voorzagen elke tafel van tekenpapier, stiften en pennen, zodat deelnemers vrij konden tekenen, doodlen of aantekeningen maken. Dit kan helpen om gedachten te ordenen en indrukken (beter) te verwerken. Daarnaast draagt het bij aan een uitnodigende, informele sfeer. Deze mogelijkheid bood het publiek een laagdrempelige, extra dimensie om actief om te gaan met de inhoud en de ruimte. We nodigden de mensen uit om te tekenen via 'menukaarten' op tafel waar, naast informatie over de symbolen van de ketting, de volgende tekst stond:



Je mag op deze tafel tekenen. Sommige mensen vinden het makkelijker om te luisteren door tegelijkertijd te schrijven of schetsen. Voel je dus vrij om je gedachten of vragen op te schrijven, of te tekenen als je dat prettig vindt.

Met papier bedekte tafels nodigen uit tot het maken van aantekeningen. Foto: Oscar Vinck.

# Na afloop

## Embassy of Inclusive Society

Evenement als leercyclus

Hoe lees je dit document?

### Voor

Hulpmiddel voor toegankelijke evenementen

Het programma

Communicatie richting deelnemers

Communicatie richting sprekers en toegankelijke presentaties

Dilemma's en keuzes maken

Ruimte voor experiment

### Tijdens

Sfeer

Gastvrijheid

Omgaan met onverwachte uitdagingen

Aanleren van nieuwe gewoontes

Betekenisvolle interactie

### Na afloop

Het belang van evalueren

Het ophalen van deelnemersfeedback

Elementen die goed werkten

Wat (ont)leren we?

Leren en ontleren: de invloedscirkel

### Bijlage

### Colofon



Door stil te staan bij de verschillende onderdelen van het evenement, krijg je inzicht in wat goed ging en wat beter kan. Dit is bij uitstek het moment om samen te reflecteren. Het is een belangrijk onderdeel in het proces van samen leren, groeien en verbeteren. Het verzamelen en delen van feedback en inzichten helpt om gezamenlijk stappen te zetten richting inclusievere evenementen in de toekomst.



Interactief reageren op bewegwijzeringsgeluiden tijdens de presentatie van Mijksenaar, met de boventiteling op het presentatiescherm. Foto: Oscar Vinck.

# Het belang van evalueren

Bij het organiseren van toegankelijke evenementen is evalueren essentieel. Met wie je evalueert, hangt af van de context van je evenement. Toegankelijkheid gaat verder dan alleen praktische oplossingen; het vraagt om een voortdurende dialoog en reflectie. Elk evenement is een kans om te leren wat wel of niet werkt, omdat toegankelijkheid nooit een statisch eindpunt is, maar een proces waarin je met elkaar blijft groeien.

Door te evalueren, stellen we ons kwetsbaar en open op. We erkennen dat we niet alles perfect kunnen doen. We gebruiken de inzichten uit de evaluaties om onze aanpak voor de volgende keer te verbeteren. Dit leerproces helpt ons niet alleen om inclusiever te worden, maar ook om eerlijk te blijven over de uitdagingen en dilemma's waarmee we te maken hebben bij het organiseren van toegankelijke bijeenkomsten. Daarom delen we onze inzichten graag met geïnteresseerden. Zo bouwen we stap voor stap, met elkaar, aan evenementen die elke keer weer iets inclusiever zijn.

# Het ophalen van deelnemersfeedback

Naast waardevolle inzichten die deelnemers op de dag zelf met ons deelden, hebben we na afloop op een laagdrempelige manier aanvullende feedback verzameld. De vragen die wij gebruikten delen we als voorbeeld:

Wat blijft je bij van het Embassy of Inclusive Society evenement?

Hoe waardeer je de inhoudelijke invulling van het evenement? Kun je je antwoord toelichten?

ONVOLDOENDE (1) ..... (2) ..... (3) ..... (4) ..... (5) UITSTEKEND

Hoe waardeer je de algehele toegankelijkheid van het evenement? Kun je je antwoord toelichten?

ONVOLDOENDE ① ..... ② ..... ③ ..... ④ ..... ⑤ UITSTEKEND

Wat heeft volgens jou de toegankelijkheid van het evenement verminderd?

Wat heeft volgens jou de toegankelijkheid van het evenement bevorderd?

Heb je suggesties voor hoe we de toegankelijkheid van toekomstige evenementen verder kunnen verbeteren?

Zijn er overige opmerkingen of feedback die je met ons wilt delen?

# Elementen die goed werkten

We delen graag een samenvatting van de elementen die goed werkten, gebaseerd op onze observaties en de evaluaties van deelnemers. Dit dient als inspiratie voor toekomstige evenementen en is niet uitputtend. Het laat zien dat relatief kleine, doordachte aanpassingen een groot verschil kunnen maken in de toegankelijkheid en beleving van een evenement.

---

## VOOR

- \* **Uitvragen toegankelijkheidsbehoeften:** door vooraf inzicht te krijgen in de behoeften van gasten, konden we gericht maatregelen nemen om hen te ondersteunen en een prettige ervaring te bieden.
  - \* **Sprekersbriefing:** sprekers werden vooraf gestimuleerd om over inclusieve manieren van presenteren na te denken. Dit vraagt om oefening en het aanleren van nieuwe gewoontes en werd als waardevol ervaren.
-



## TIJDENS

- \* **Bestickering van traptreden, drempels en podiumranden:** deze eenvoudige interventie werd positief ontvangen door zowel mensen met als zonder visuele beperking.
- \* **Extra bewegwijzeringsborden:** het plaatsen van extra routebordjes (met aandacht voor de rolstoeltoegankelijke routes) bleek een waardevolle aanvulling op de bestaande infrastructuur van de locatie.
- \* **Tafelopstelling:** de informele opstelling met tekentafelkleden nodigde uit tot interactie en creativiteit. Er werd bij de tafels ook rekening gehouden met ruimte voor rolstoelgebruikers.
- \* **Hosts:** de inzet van hosts bleek zowel voor de deelnemers als de organisatie een onmisbaar element, ook met oog op het opvangen van onverwachte situaties.
- \* **Live ondertiteling:** deze werd weergegeven in de bovenbalk van het presentatiescherm, goed zichtbaar voor iedereen. Dit bleek een prettige manier om informatie te volgen, ook voor mensen zonder ondersteuningsbehoefte.



Tijdelijke interventies, zoals bestickering van traptreden, helpen om een toegankelijker evenement mogelijk te maken.

# Wat (ont)leren we?

Uit onze eigen evaluatie en de deelnemersenquête hebben we waardevolle lessen en inzichten gehaald voor verbetering. Dit helpt ons en hopelijk ook anderen bij het organiseren van toekomstige evenementen. De belangrijkste inzichten om mee te nemen:

**Communicatie en persoonlijke ondersteuning zijn essentieel**  
Voorafgaand aan, maar zeker ook tijdens een evenement. Het gaat hierbij om houding en gedrag. Een persoonlijke benadering zorgt ervoor dat deelnemers zich welkom en gezien voelen. Eenvoudige gebaren, zoals het beschikbaar stellen van drinkbakken voor hulphonden, kunnen hieraan bijdragen.

## **Creëer ruimte in het programma**

We zijn gewend om een programma vol te plannen, omdat we zoveel mogelijk willen delen. Een minder vol programma met langere pauzes is echter wenselijk voor een toegankelijker ervaring. Meer ruimte betekent ook meer gelegenheid voor waardevolle interactie en biedt flexibiliteit om onverwachte zaken op te vangen.

### **Zorg voor voldoende interactie**

Ons programma was sterk gericht op 'zenden'. Meer interactie was gewenst, maar roept nieuwe vraagstukken op rondom toegankelijkheid en focus. Door meer ruimte voor interactie te bieden, kan de ervaring wel inclusiever worden. Het is hierbij belangrijk om een balans te behouden: laat deelnemers bijvoorbeeld gericht reageren op een presentatie.

### **Bied ruimte voor reflectie**

Hoewel dit vooral voor ons evenement relevant was, verdienen de overwegingen, gedachten en het proces in aanloop naar een toegankelijk evenement meer aandacht tijdens het evenement. Dit is namelijk onderdeel van het geheel. Bovendien sluit dit aan bij onze basishouding van het gezamenlijk (ont)leren.

### **Laat ruimte voor experiment**

Blijf zoeken naar de balans tussen het realiseren van een toegankelijke basis en ruimte voor creatieve uitingen en experiment. Zet stappen om de (fysieke) ruimte, inhoud en interactie voor iedereen toegankelijk te maken, ook al weet je dat het nooit perfect zal zijn voor iedereen. Combineer deze realiteit met ruimte voor creativiteit, reflectie en spontaniteit.

### **Digitale toegankelijkheid (tweeledig)**

- \* Wij gebruikten MentiMeter, wat geen ideale keuze was voor iedereen. Als je een digitale tool wilt gebruiken in je programma, bereid je gasten dan voor door bijvoorbeeld vooraf een link te delen.
- \* Overweeg de digitale toegankelijkheid van je evenement. Is het haalbaar om een livestream aan te bieden om het evenement ook toegankelijk te maken voor mensen die er fysiek niet bij kunnen zijn?

### **Omstandigheden in de zaal**

Denk na over eventuele (tijdelijke) aanpassingen om de akoestiek en het licht op de locatie te verbeteren.

### **Toegankelijkheid is onderdeel van het proces**

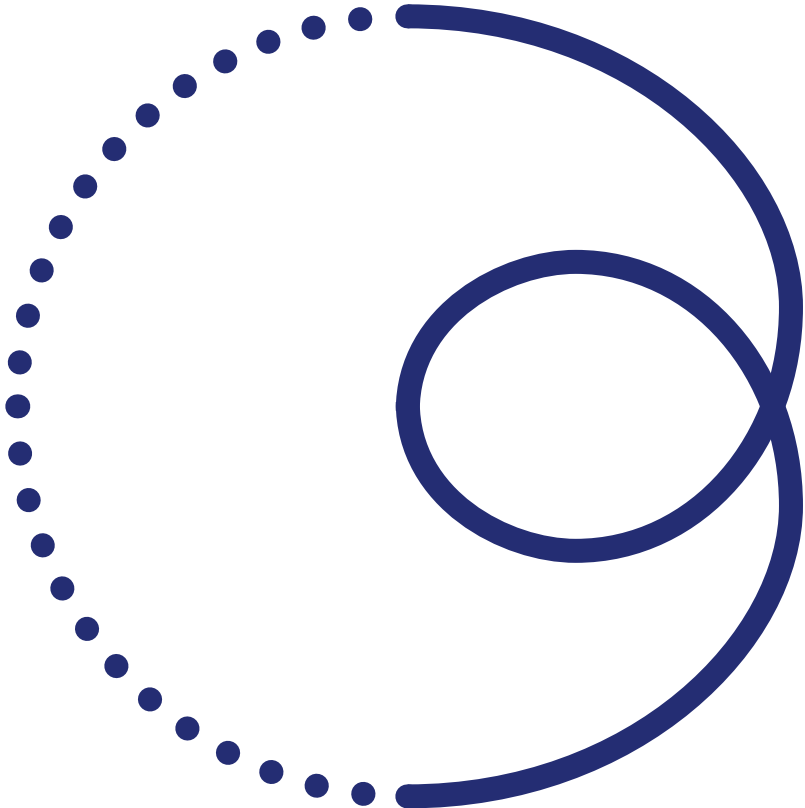
Houd vanaf moment één rekening met de toegankelijkheid van je evenement. Een goede voorbereiding is in dit geval meer dan het halve werk: het legt de basis voor hoe je evenement ervaren zal worden. Neem deze aspecten al mee in je begroting, planning, capaciteit en aandachtsverdeling. Maak deze vraagstukken geen bijzaak, maar de mindset vanuit waar je begint.

# Leren en ontleren: de invloedscirkel

Het organiseren van inclusievere evenementen vraagt om samenwerking op verschillende niveaus. Allerlei partijen – van de locatie en de organisatoren tot de sprekers en de deelnemers – hebben daar een rol in. Het is niet altijd vanzelfsprekend wie verantwoordelijk is voor welke aspecten; het is een gezamenlijk proces. Dit vraagt om een lerende houding en ruimte voor een open dialoog tussen de betrokkenen. Wanneer toegankelijkheid en inclusie het uitgangspunt zijn, wordt het een gedeelde verantwoordelijkheid.

Naast bewustwording ontstaan er kansen voor structurele verbeteringen. Dit kan leiden tot blijvende veranderingen in bijvoorbeeld de aanpak en werkwijze van de betrokkenen. Deze veranderingen kunnen plaatsvinden op zowel individueel niveau (bijvoorbeeld bij sprekers) als op institutioneel niveau (binnen de betrokken organisaties). We hopen dat de partijen waarmee we hebben samengewerkt zich zullen richten op structurele oplossingen voor de toegankelijkheidsvraagstukken die tijdens onze samenwerking naar voren kwamen. Op deze manier dragen we, door middel van dit open leerproces, gezamenlijk bij aan institutionele veranderingen.

Elk evenement biedt een kans om te leren en te verbeteren. Het is een stap in een groter proces, waarin samenwerking, experiment en open dialoog essentieel zijn. Door **samen te blijven leren, reflecteren en delen**, werken we aan inclusievere evenementen waarin iedereen zich welkom voelt en gelijkwaardig kan deelnemen. Dit vormt een klein, maar belangrijk onderdeel van de bredere beweging naar een inclusievere samenleving.



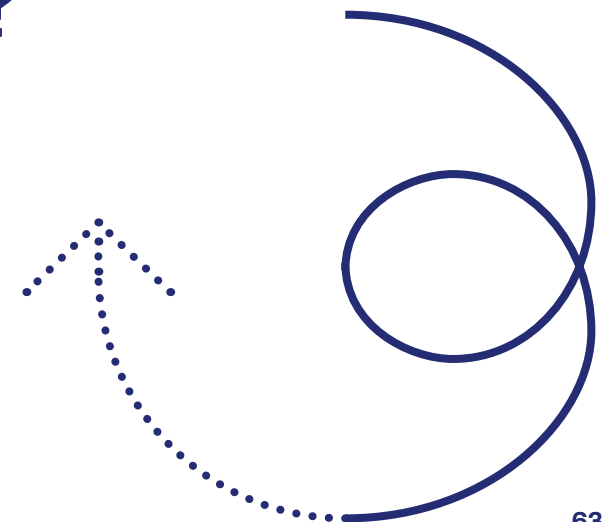
We hopen dat we je inspiratie en praktische handvatten gegeven hebben om zelf aan de slag te gaan met de toegankelijkheid van jouw volgende evenement. Zie dit document als een groeidocument, waaraan jij bijdraagt door het actief te gebruiken.

# Welke stap zet jij om jouw volgende evenement inclusiever te maken?

voor

tijdens

na afloop



# Bijlage

## Embassy of Inclusive Society

Evenement als leercyclus

Hoe lees je dit document?

### Voor

Hulpmiddel voor toegankelijke evenementen

Het programma

Communicatie richting deelnemers

Communicatie richting sprekers en toegankelijke presentaties

Dilemma's en keuzes maken

Ruimte voor experiment

### Tijdens

Sfeer

Gastvrijheid

Omgaan met onverwachte uitdagingen

Aanleren van nieuwe gewoontes

Betekenisvolle interactie

### Na afloop

Het belang van evalueren

Het ophalen van deelnemersfeedback

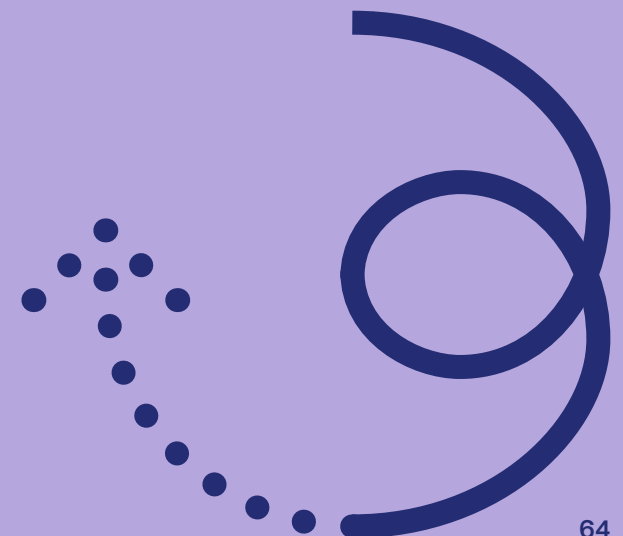
Elementen die goed werkten

Wat (ont)leren we?

Leren en ontleren: de invloedscirkel

### Bijlage

### Colofon



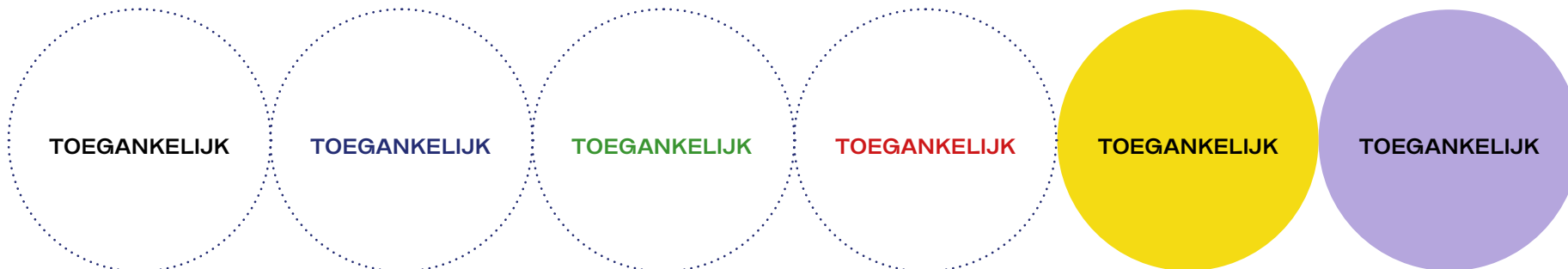


# Specificaties voor het aanleveren van een toegankelijke presentatie

Voor de toegankelijkheid kun je rekening houden met:

## KLEUREN

- \* Gebruik hoog contrast tussen tekst en achtergrond. Idealiter gebruik je donkere tekst op een lichte achtergrond of lichte tekst op een donkere achtergrond.
- \* Denk aan kleurenblindheid (de meest voorkomende vorm is rood-groen). Kies kleurencombinaties die goed te onderscheiden zijn. Je kunt online tools gebruiken zoals [Colorblindness Simulator](#) om dit te controleren. Enkele voorbeelden van de meest leesbare kleurcombinaties: zwart op wit, (donker)blauw op wit, (donker)groen op wit, rood op wit, rood op (licht)geel, zwart op geel, zwart op lichte kleur



---

**LETTERGROOTTE**

- \* Zorg voor een minimale lettergrootte van 24pt voor tekst en 28–32pt voor koppen. Dit maakt de tekst voor iedereen beter leesbaar, ook voor mensen met visuele beperkingen of cognitieve uitdagingen.
- \* Pas de lettergrootte aan afhankelijk van de ruimte in de zaal. In grotere zalen is een grotere lettergrootte nodig om ervoor te zorgen dat iedereen de tekst goed kan lezen. Wij zullen dit evt. nog aanpassen als bovenstaande indicatie niet toereikend blijkt.
- \* Gebruik heldere, eenvoudige, schreefloze lettertypen zoals Arial, Verdana, Calibri of Helvetica. Vermijd decoratieve lettertypen die moeilijk leesbaar zijn en vermijd cursief.

---

**TEKSTINHOUD**

- \* Beperk de hoeveelheid tekst per dia. Idealiter niet meer dan 5–7 regels tekst per slide en maximaal 5–7 woorden per regel.
  - \* Zorg ervoor dat de tekst op B1-niveau is geschreven. Dit betekent duidelijke en eenvoudige zinnen, zonder jargon. Gebruik de tool [Is het B1?](#) om woorden te controleren of maak gebruik van bijv. ChatGPT.
  - \* Maak gebruik van opsommingstekens en korte zinnen om de leesbaarheid te verbeteren.
  - \* Lijn teksten links uit.
-

---

**ONDERTITELING**

- \* Houd aan de bovenzijde van de presentatie een ruimte van minimaal 10% van de slide vrij voor live ondertiteling. Dit zorgt ervoor dat ondertiteling duidelijk zichtbaar is zonder over de presentatie-inhoud te lopen. Dit kan in programma's zoals PowerPoint worden ingesteld door een vaste 'lege ruimte' bovenaan elke slide te creëren.

---

**AFBEELDINGEN  
VOORZIEN  
VAN ALT-TEKSTEN**

- \* Voeg een beschrijvende tekst toe voor alle afbeeldingen die belangrijke informatie bevatten. Deze tekst kun je voorlezen tijdens de presentatie voor mensen met een visuele beperking.
  - \* Een alt-tekst beschrijft wie of wat er te zien is, wat diens uitdrukking is, en geeft context over de kleuren en andere opvallende kenmerken.
  - \* Bijvoorbeeld: "Een vrouw met een glimlach, gekleed in een blauw jasje, houdt een bord omhoog waarop 'welkom' staat geschreven."
  - \* Houd de beschrijvingen beknopt maar informatief. Als de afbeelding puur decoratief is, hoef je deze niet uitgebreid te beschrijven.
  - \* Gebruik geen teksten op afbeeldingen.
-

---

## ONDERTITELING VOOR VIDEO'S

- \* Zorg ervoor dat video's voorzien zijn van ondertiteling. Dit helpt niet alleen mensen met gehoorproblemen, maar ook mensen die de taal minder goed beheersen of als het geluid niet goed te horen is in de zaal.

---

## ALGEMEEN

- \* Zorg voor een consistente opmaak op elke slide. Gebruik een duidelijke, voorspelbare structuur en layout, zodat mensen de informatie gemakkelijk kunnen verwerken.
- \* Vermijd snelle flitsen of knipperende effecten in de presentatie om aanvallen of ongemakken te voorkomen voor mensen met epilepsie of gevoeligheid voor visuele prikkels
- \* Vermijd overmatig gebruik van animaties en overgangen, of zorg dat ze langzaam en rustig verlopen. Te veel beweging kan afleiden of verwarrend zijn voor sommige mensen.

---

## NAVIGATIE EN INTERACTIE

- \* Geef duidelijk aan wanneer er interactie verwacht wordt of wanneer er ruimte is voor vragen. Dit helpt mensen die mogelijk meer tijd nodig hebben om te verwerken wat er op het scherm staat of gezegd wordt.
-

# Colofon

## Embassy of Inclusive Society

Evenement als leercyclus

Hoe lees je dit document?

## Voor

Hulpmiddel voor toegankelijke evenementen

Het programma

Communicatie richting deelnemers

Communicatie richting sprekers en toegankelijke presentaties

Dilemma's en keuzes maken

Ruimte voor experiment

## Tijdens

Sfeer

Gastvrijheid

Omgaan met onverwachte uitdagingen

Aanleren van nieuwe gewoontes

Betekenisvolle interactie

## Na afloop

Het belang van evalueren

Het ophalen van deelnemersfeedback

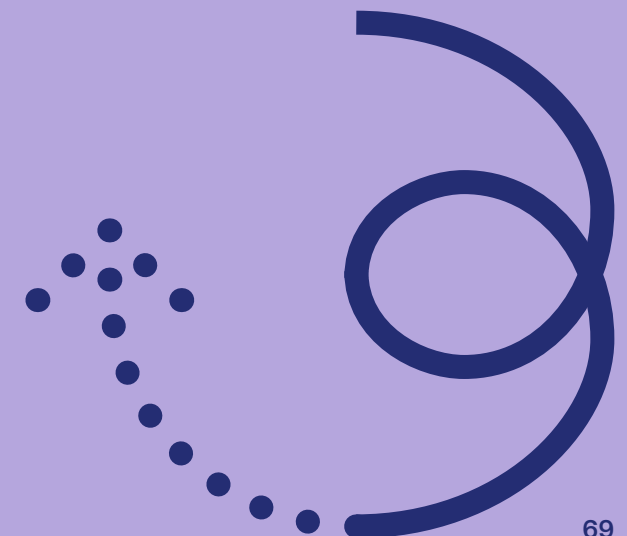
Elementen die goed werkten

Wat (ont)leren we?

Leren en ontleren: de invloedscirkel

## Bijlage

## Colofon



---

## PUBLICATIE

TEKST:

Shay Raviv en Joanne Houmes

REDACTIE:

Joanne Houmes

ONTWERP:

Karin Fischnaller (The Anderen)

INHOUDELIJKE ONDERSTEUNING:

Séverine Kas

---

## BELANGRIJKSTE BRONNEN

- \* [magazine IN:museum](#) (Stichting Accessibility)
- \* [Lorem Ipsum](#) (Embassy of Inclusive Society)
- \* [Checklist voor het organiseren van een inclusieve bijeenkomst](#) (Ministerie van VWS, Pluut & Partners)
- \* [Routekaart voor toegankelijke festivals](#) (Coalitie voor Inclusie)
- \* [Toolkit to design more accessible scientific meetings and conferences](#) (Johns Hopkins Disability Health Research Center)
- \* [Accessible Presentation Reference Guide](#) (Rocky Mountain ADA Center)
- \* [Verbal Description and Visual Language](#) (Art Beyond Sight)

Met dank aan Natlab, Chi Events, alle sprekers, deelnemers en iedereen die feedback heeft gegeven. Speciale dank aan Séverine Kas voor de reflectie en inspiratie.

De Embassy of Inclusive Society is een initiatief van Dutch Design Foundation en in samenwerking met het Ministerie van Volksgezondheid, Welzijn en Sport en het Ministerie van Onderwijs, Cultuur en Wetenschap.

voor

tijdens

na afloop